


# RAPPORT ANNUEL

2020



 (438) 384-3332

 [info@ccse.ca](mailto:info@ccse.ca)  
[www.ccse.ca](http://www.ccse.ca)

 4375 rue Ontario Est,  
Montréal, QC H1V 1K5

# Table des matières

Mot du président	3
Mot de la direction générale	4
<b>Le CCSE Maisonneuve</b>	<b>6</b>
Mission, vision et valeurs	6
Le projet socioéducatif	6
<b>La famille du CCSE</b>	<b>7</b>
Conseil d'administration	7
L'équipe permanente	7
L'équipe contractuelle du camp de jour	8
L'équipe sur le départ	8
L'équipe des projets spéciaux	8
L'équipe des professeurs et spécialistes	9
L'équipe bénévole	10
Reconnaissance	10
<b>Les membres</b>	<b>11</b>
<b>50<sup>e</sup> anniversaire du CCSE Maisonneuve</b>	<b>12</b>
<b>Nos secteurs</b>	<b>14</b>
Secteur Enfance-Famille (0-12 ans)	15
Secteur Jeunesse (12-17 ans)	20
Secteur Caserne	22
Secteur Adultes-Aînés	24
Secteur Événements	26
<b>Les partenariats au CCSE</b>	<b>28</b>
<b>Activités gratuites de 2022</b>	<b>29</b>
<b>Inclusivité et accessibilité</b>	<b>31</b>
<b>Le CCSE en chiffres</b>	<b>35</b>
<b>Notre implication</b>	<b>36</b>
<b>Nos précieux partenaires</b>	<b>37</b>
Nos bailleurs de fonds et partenaires	37
Nos collaborateurs	37
Nos donateurs	37
<b>Orientations stratégiques</b>	<b>38</b>
Nos priorités pour 2023	38
Planification stratégique	38
<b>Finances</b>	<b>39</b>

## Mot du président

L'année 2022 en fut une de grandeurs et de difficultés pour le CCSE. De grandeurs, parce que la programmation et l'offre de services, dans presque tous nos secteurs d'activités, ont retrouvé le mode de présence humaine, de participation réelle. En effet, plusieurs dizaines de cours et d'activités ont été mis à la disposition de nos membres, et ce, dans nos quatre secteurs d'intervention; Enfance-Famille, Jeunesse, Adultes-Aînés et Caserne. Aussi, les festivités soulignant le cinquantième anniversaire du CCSE ont été un véritable succès. Un merci spécial au comité organisateur et à la Maison de la culture Hochelaga-Maisonneuve qui nous ont accueillis pour l'occasion.

Si le défi du recrutement et de la rétention des ressources humaines se pose avec acuité, la fin d'année et le début de la nouvelle ont été heureux puisque plusieurs postes stratégiques ont été comblés. Pensons à la coordination des ressources humaines, des communications et du secteur Jeunesse et mentionnons qu'un comité des relations de travail a été mis sur pied avec la participation de la direction générale, d'administrateurs et d'employés. Ce comité sera sans aucun doute un outil puissant dans le déploiement des meilleures pratiques à envisager en la matière.

Au chapitre des difficultés, c'est avec beaucoup de tristesse que nous avons appris la décision de l'arrondissement de Mercier-Hochelaga-Maisonneuve de couper notre subvention de fonctionnement de 141 485 dollars pour l'année 2024, ce qui correspond à une baisse de 27%. À l'évidence, cette coupure aura des impacts négatifs importants sur la charge de travail de l'équipe en place, qui, faut-il le rappeler, est déjà à bout de souffle. Sans oublier qu'elle place notre organisation dans une situation de déficit budgétaire. Heureusement que nos avoirs financiers, rendus disponibles en raison de la gestion rigoureuse de la direction générale, nous permettront d'éponger ce déficit.

L'arrondissement Mercier-Hochelaga-Maisonneuve a informé le conseil d'administration que des travaux de maintien d'actifs du vieux marché Maisonneuve, où nous sommes logés comme organisation, sont prévus à compter de mars 2024. Nous exprimons notre reconnaissance au conseil des élus pour cette décision.

Je remercie mes collègues du conseil d'administration, la vice-présidente Nicole Bernier, le trésorier Marcel Marion, la secrétaire Florence Potvin et François Lahaise, administrateur, pour leur engagement à faire du CCSE une organisation financièrement saine et communautairement forte.

Un merci empreint de reconnaissance à notre directrice générale, Nadia Bourassa, qui mène la barque du CCSE avec détermination et courage sur une mer parfois agitée.



**Réal Ménard**  
président

## **Mot de la direction générale**

En cette revue de l'année 2022, où nous avons réalisé plusieurs projets et chantiers tels que la mise en place de la nouvelle structure organisationnelle, la transition du programme Grand Centre vers les nouveaux programmes, la transition de nos activités circassiennes professionnelles et sociales vers l'organisme Hors Piste, le 50e anniversaire et j'en passe, j'ai envie de vous partager les émotions qui m'habitent...

Je suis à la fois remplie de gratitude et d'inquiétudes. De gratitude envers les bénévoles, mon équipe passionnée, mon conseil d'administration et tous les organismes communautaires que je côtoie à la Table de quartier Hochelaga-Maisonneuve ou à la Fédération québécoise des centres communautaires de loisir qui, toutes et tous, se dévouent corps et âme pour servir toute la communauté, particulièrement les personnes les plus vulnérables, et ce, dans un contexte où le communautaire souffre de plus en plus. Cela m'amène à mon inquiétude sur l'avenir du communautaire qui en fait toujours plus avec toujours moins et qui semble être véritablement au bord du gouffre. Quand on pense que les organismes communautaires vivent avec plusieurs contraintes comme le sous-financement, les diminutions de budget, le manque de reconnaissance de son expertise, la mésestimation ou la minimisation des impacts de nos actions, le manque criant de ressources (humaines, matérielles et financières) et ce, tout en gardant le fort à bout de bras afin de répondre adéquatement aux besoins fondamentaux de sa communauté, il en devient une urgence de reconnaître le communautaire comme étant un véritable filet social et ceux qui y œuvrent à sa juste valeur dans notre société, pas juste par des discours, mais par des actions concrètes.

Ceci étant dit, à l'heure où j'écris ce mot, je me sens totalement inspirée! Juste hier, le conseil d'administration, mon équipe et moi-même étions à notre 2e journée de réflexion dans le cadre de notre planification stratégique. Ce fut une magnifique journée où les réflexions et les échanges étaient riches. Les résultats des sondages et des groupes de discussion avec nos membres sont unanimes : nous partageons la même vision et les mêmes valeurs que nous souhaitons voir rayonner au sein du CCSE Maisonneuve. Tous ces gens savent, étant sur le terrain, que nos actions ont un impact social important dans la communauté et que le loisir est clairement un moyen de transformation et d'épanouissement individuel et social.





D'ailleurs, lors de cette journée, pour bien lancer nos réflexions sur l'actualisation de notre mission, notre vision et nos valeurs, une employée nous a lu un petit texte de l'écrivain, rappeur et récréologue de formation alias Biz et je tenais à vous le partager :

*Dans l'échelle des professions,  
Les récréologues ne sont pas aussi populaires que les pompiers.  
Ils n'ont pas d'ordre professionnel comme les ingénieurs.  
Ils ne gèrent pas les plus gros budgets.  
Ils ne construisent pas d'infrastructures comme les gros bras des travaux publics.  
Les travailleurs en loisir sont comme le vent.  
On ne les voit pas, mais on voit le résultat de leurs actions.  
Leur souffle engendre le mouvement. Ils sont les intendants de l'intangible.  
Énergiques et optimistes, ils sont vaccinés contre le cynisme.  
Ils sont des ingénieurs sociaux qui bâtissent des ponts entre les citoyens.  
Ils sont les généraux qui commandent aux légions de bénévoles.  
Ils forment une mafia humaniste qui œuvre pour le bien public.*

Il faut souligner que le CCSE Maisonneuve vivra d'énormes défis dans les prochaines années avec les annonces de coupures financières majeures de la part de l'arrondissement Mercier-Hochelaga-Maisonneuve et Centraide. En ce sens, nous nous mobiliserons pour faire tout le nécessaire pour éviter les impacts qu'engendrent des coupures aussi importantes. C'est ensemble : le conseil d'administration, l'équipe, les membres, les bénévoles et la direction que nous réussirons à toujours faire briller le CCSE Maisonneuve.

Je termine en remerciant du plus profond de mon cœur mon incroyable équipe ainsi que le conseil d'administration et j'espère que toutes et tous sont fiers des nombreuses réalisations de 2022.

MERCI!



**Nadia Bourassa**  
directrice générale

# Le CCSE Maisonneuve

## Mission, vision et valeurs

### Mission

Créer un milieu de vie où la personne réalise son plein potentiel au moyen d'activités de loisir.

### Vision et valeurs

Le CCSE Maisonneuve est connu et reconnu par la collectivité pour sa diversité, sa pertinence et l'accessibilité de ses activités en réponse aux besoins de ses clientèles cibles.

### Le CCSE Maisonneuve a pour objectifs :

- d'offrir des milieux de vie de qualité pour nos membres et les citoyens ;
- de mettre en place des actions qui ont un impact direct sur les citoyens ;
- de créer un sentiment d'appartenance fort au CCSE dans ses différents secteurs.

## Le projet socioéducatif

Afin de mieux répondre à la mission, une vision écosystémique et une approche socioéducatif sont réfléchies et mises en place en plus d'une programmation d'activités améliorée et constamment repensée pour contribuer au développement du plein potentiel des membres :

- Créer un milieu de vie où l'on promeut le respect des autres, le sens des responsabilités, l'esprit de service et de coopération.
- Offrir à nos membres et à la communauté des activités variées et équilibrées répondant à leurs besoins et touchant toutes les dimensions de la personne.
- Permettre aux personnes en situation de vulnérabilité de s'intégrer à la communauté et de participer pleinement aux activités.
- Offrir des loisirs de qualité à des coûts adaptés aux réalités économiques du milieu.
- Instaurer et favoriser des collaborations étroites avec les organismes du milieu, les écoles et l'arrondissement Mercier-Hochelaga-Maisonneuve.
- Favoriser le plus possible la participation des membres dans l'organisation et l'animation des activités.
- Recruter, former et soutenir un noyau de bénévoles s'impliquant activement dans notre organisme.



# La famille du CCSE

## Conseil d'administration

### Administrateurs actuels :

Réal Ménard	Président
Nicole Bernier	Vice-présidente
Florence Potvin	Secrétaire
Marcel Marion	Trésorier
François Lahaise	Administrateur

### Administrateurs sortants :

Nawel Leila Bensalem	Administratrice
Richard Asselin	Trésorier

## L'équipe permanente

### Direction

**Nadia Bourassa**, directrice générale

**Josée Legault**, directrice adjointe

### Administration

**Marie-Claude Lavallée**, adjointe à la direction

**Roxanne Deneault**, technicienne comptable

**Simon Levitre**, coordonnateur RH

**Alexandre Le Gloahec**, agent aux communications

**Kamla Nessighaoui**, réceptionniste CCSE

**Emmanuela Bovil**, réceptionniste CCSE

**Myriam Ste-Marie**, réceptionniste Caserne

### Immobilisation

**Pierre Vaillant**, coordonnateur immobilisation

**Michel Landry**, préposé à l'entretien

**Nicole Pagé**, préposée à l'entretien

### Programmation

**Andréann Perreault**, coordonnatrice Jeunesse

**Cindy Boisvert**, coordonnatrice Adultes

**Michaël L. Benmussa**, responsable Enfance-Famille

**Benoit Lortie-Joe**, responsable secteur Jeunesse

**Anaïs Ledoux**, responsable secteur Adultes-Aînés

**Ariane Godin-Trudel**, animatrice Enfance-Famille

**Mérodie Dubuc**, animatrice Enfance-Famille

**Maude Lafort**, animatrice Enfance-Famille

**Frayda Mangala**, intervenante Enfance-Famille

**Anaïs Drapeau-Letort**, animatrice secteur Jeunesse

**Reivy Hernandez**, intervenant/appariteur

**Loïc Bourassa Rochette**, appariteur

**Roberto Palacios**, appariteur



## L'équipe contractuelle du camp de jour

Pickle	Dakota Adams,	Rap	Lylou Sehili
Oasis	Melanie Alva Vargas	Elsy	Yara El Sammak
Simba	Thierno Abdoulaye Balde	Yeti	Louis Garneau-Pilon
Nova	Zakia Bensalem	Speaker	Joseph Kibonge
Meduse	Alyssa Blaise	Brillance	Karianne Laporte
Blush	Daphnée Boudreault-Lorquet	Athéna	Loukaïna Piquette-Belisle
Barbie	Kellysia David	Devine	Annaïck Talbot
Bunny	Roxane Ferreira	Tout bleu	Paulin Worms Rolland
Coconut	Heba Filkou	Diego	Diego Zelaya Pinto
Aqua	Atisha Islam	Parapluie	Marie-Eloïse Lavoie-Martel
Karkwa	Zoe Labelle	Bagheera	Gabrielle Perucic
Paris	Morgane Legaïgnoux	Licorna	Sarah-Camille Lafontaine
Grenouille	Lola Lyonnaz		
Zeus	Braydi Mangala		
Slam	Dave Mulumba		
Simba	Océane Piché		
Kida	Pierre Dieuvenie Kelida		
Orion	Alexis Provost-Charron		
Merida	Jennyfer Saint-Philippe		
Star	Marla Elisabeth Saint-Philippe		

## L'équipe des projets spéciaux

Natalia Stefania Gonzalez	Surveillante entraînement libre
Stéphane Fillion	Chargé de projet
Ljupka Mirchovska	Chargée de projet

## L'équipe sur le départ

Alex Marchand	Coordonnateur administratif
Andrée Durocher	Réceptionniste CCSE
Ariane Levesque	Responsable secteur Enfance-Famille
Audrey Fortin	Responsable secteur Jeunesse
Eloïse Gauthier	Réceptionniste CCSE
Izmaël Saint-Victor	Animateur Jeunesse
Kevin Desaultels	Animateur Jeunesse
Mélanie Savard	Réceptionniste CCSE
Samuel Boucher Verreault	Préposé à l'entretien
Sarah-Maude Gravel	Responsable secteur Caserne
Stéphanie Godbout-Valeriotte	Responsable secteur Jeunesse

## L'équipe des professeurs et spécialistes

Un grand merci aux professeurs et spécialistes de chaque secteur de l'année 2022 pour leur investissement au CCSE Maisonneuve à chaque session et pour le lien qu'ils créent avec les membres au sein du CCSE Maisonneuve.

Alexander Valero  
Alexandra Charrette  
Andy Giroux  
Anouk Vallée-Charest  
Antoine Blain  
Ariane Godin-Trudel  
Ashley Castaneda  
Atisha Islam  
Aurélien Tenzer  
Bekka Rose  
Benjamin Herrero  
Caroline Lantin  
Chantal Bardier  
Chantal Therrien  
Chloé Bourdages-Roy  
Claudiel Bergeron-Hallée  
Coralie Girard (Lali Lala)  
Corey Tomicic  
Daniel Côté  
Danielle Cossette  
Denise Benoît  
Diane Morais  
Eugène Pion-Larochelle  
Florine Rogé  
France Paquin (Les Dilettantes)  
Isabelle Descôteaux (Les Dilettantes)  
Isabelle Forest  
Ivonne Muñoz  
Jérémy Poitras (Club de tai-chi)  
Jinny Jacinto

Julia Smith  
Julieta Josefina Vila  
Kate Alsterlund  
Kétia Dantes-Mame  
Ljupka Mirchovska  
Marine Chevanne  
Matthew Ryan  
Mélina Mayorga  
Mélissa Colello  
Mélodie Lamoureux  
Michel Proulx  
Nadia Hafiz  
Nolwenn Duhaut  
Pauline Carmel-Taillon  
Pierre Duhaime  
Pierre Vaillant (Les Dilettantes)  
Rachel Dupuis  
Robert Guimond  
Robert Mailhot  
Robyn Penney  
Ronald Lacoste  
Sara Deull  
Sergio Gutiérrez  
Sharon Calderon  
Sofia Colato  
Stéphanie Daoust  
Thea Ruhlmann  
Vladislav Zolotarev  
Yves Landry



## L'équipe bénévole

Nous tenons à remercier chaleureusement nos bénévoles pour leur implication tout au long de l'année. Nous apprécions le temps qu'ils accordent régulièrement ou ponctuellement selon leurs disponibilités et nos besoins.

Nous remercions particulièrement les personnes qui donnent de leur temps régulièrement : **Céline Roussy, Danielle Verdi, Évelyne Pradère, Johanne Thibault, Louise Chamberland et Richard Greene.**



### Total de bénévoles en 2022

Danse en ligne : 3

Bingo : 2

Les après-midis ludiques : 1

Café-Théâtre : 30

Magasin-Partage : 75

Salon des artisans : 2

Science en folie : 1

Aide-animateur : 8

Ébénisterie : 2

## Reconnaissance

Nous souhaitons souligner les années de service des personnes sans qui le CCSE Maisonneuve ne serait pas ce qu'il est aujourd'hui :

- Ashley Castaneda, spécialiste taekwondo - 40 ans
- Robert Mailhot, spécialiste ébénisterie - 35 ans
- Josée Legault, directrice adjointe - 34 ans
- Pierre Vaillant, coordonnateur immobilisation - 29 ans
- Ronald Lacoste, spécialiste danse en ligne - 29 ans
- France Paquin, spécialiste arts de la scène Enfance - 27 ans
- Ivonne Muñoz, professeure d'espagnol - 21 ans
- Nadia Hafiz, spécialiste conditionnement physique - 19 ans
- Stéphanie Daout, spécialiste secteur Caserne - 17 ans
- Isabelle Forest, spécialiste sculpture sur bois - 17 ans
- Pierre Duhaime, spécialiste de cirque - 16 ans
- Anouk Vallée-Charest, spécialiste Caserne - 13 ans
- Roxanne Deneault, technicienne comptable - 11 ans
- Frayda Mangala, intervenante jeunesse - 11 ans
- Corey Tominic, spécialiste secteur Caserne - 10 ans
- Cindy Boisvert, coordonnatrice Adultes - 3 ans
- Nadia Bourassa, directrice générale - 3 ans

### Andrée Durocher - 36 ans au CCSE

Mention spéciale à notre chère Andrée qui est partie à la retraite en juillet 2022 après 36 années de bons et loyaux services en tant que responsable du secteur Enfance, responsable du secteur Adultes-Aînés puis réceptionniste au CCSE Maisonneuve. Nous te remercions du fond du cœur pour ces années au sein de notre bel organisme.



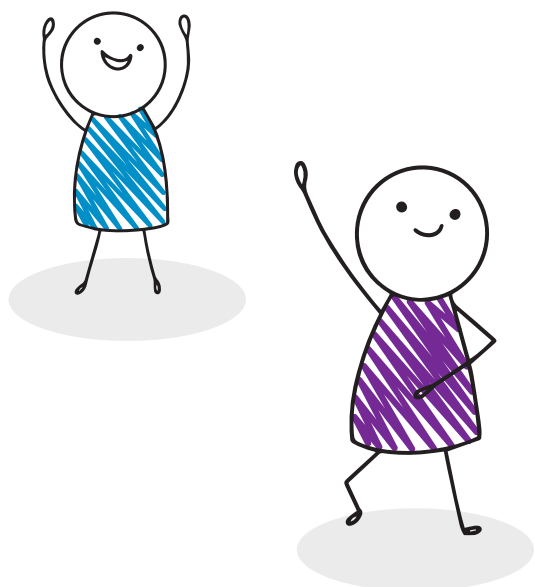
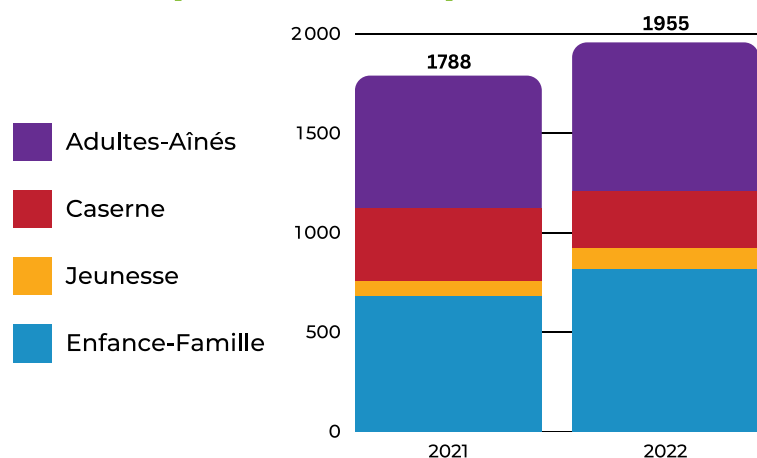
# Les membres

Nous sommes heureux de voir le nombre de membres et les fréquentations augmenter de la sorte après une période de pandémie plus que complexe.

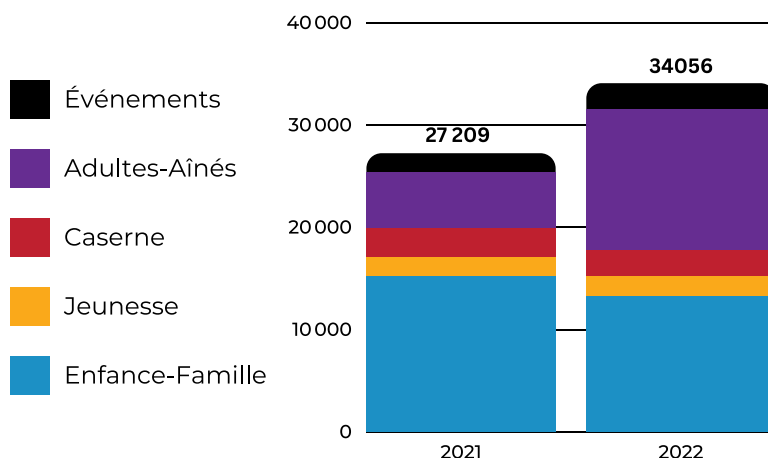
Cette année, nous avons 1 955 membres actifs comparativement à 1 788 en 2021, ce qui représente 9 % d'augmentation.

De plus, si nous regardons les fréquentations, c'est-à-dire le nombre de fois où des personnes se sont présentées à nos activités, nous pouvons observer une augmentation de plus de 25 % au total, ce qui rejoint la hausse des membres actifs constatée.

## Comparatif du nombre de membres actifs par secteur et par année



## Fréquentations par secteur



# 50<sup>e</sup> anniversaire du CCSE Maisonneuve

Nous avons fêté notre 50<sup>e</sup> anniversaire le 21 octobre 2022 à la Maison de la culture Maisonneuve. Cette soirée fut l'occasion de mettre en avant les accomplissements du CCSE lors de ces 50 dernières années, de mettre en vedette les différents secteurs du CCSE Maisonneuve et de retracer les souvenirs de 50 ans de loisirs communautaires dans le quartier Hochelaga-Maisonneuve. Pour animer cette soirée, nous avons un ancien membre et employé avec nous, le talentueux et sympathique Marc Hervieux qui nous a rappelé des souvenirs de son enfance et adolescence au CCSE Maisonneuve. En guise de spectacle, chaque secteur a été représenté : les enfants du secteur Enfance-Famille ont fait une courte pièce de théâtre, une jeune artiste du quartier ayant pour nom de scène « Dounette » a représenté le secteur Jeunesse avec une prestation de hip-hop, puis nous avons eu la chance d'assister à une magnifique prestation circassienne du secteur Caserne avec Anouk Vallée-Charest (professeure) et son partenaire Nathan. Ce sont les membres du Café-Théâtre du secteur Adultes-Aînés qui ont clôturé la soirée avec une prestation de chant.

Émotion et nostalgie étaient au rendez-vous lors de cette soirée magique qui a réuni près de 175 personnes, comptant parmi nous nos deux coprésidents d'honneur, Madame Louise Harel, grande politicienne du quartier ainsi que Monsieur Michel Meloche, directeur général de la Caisse populaire Desjardins Hochelaga-Maisonneuve, mais aussi des élus, des partenaires, des anciens membres et des membres actuels.

Un demi-siècle d'activités de loisirs et d'implication significative dans le quartier, des dizaines de milliers de membres qui ont contribué et contribuent encore à la vie de l'organisme. Nous sommes tellement chanceux et reconnaissants d'avoir autant d'importance et d'impact dans le quartier Hochelaga-Maisonneuve.

Nous remercions la Caisse populaire Desjardins Hochelaga-Maisonneuve pour sa contribution financière à l'organisation de ce gala. Nous remercions également Véronique Ouellet et toute son équipe de VÉO Productions pour l'organisation de cet événement important et avec qui nous avons pu vivre une magnifique soirée.

Nous tenons à remercier les membres, les bénévoles, les partenaires ainsi que nos bailleurs de fonds pour leur implication au CCSE Maisonneuve durant toutes ces années.

Vive le CCSE!





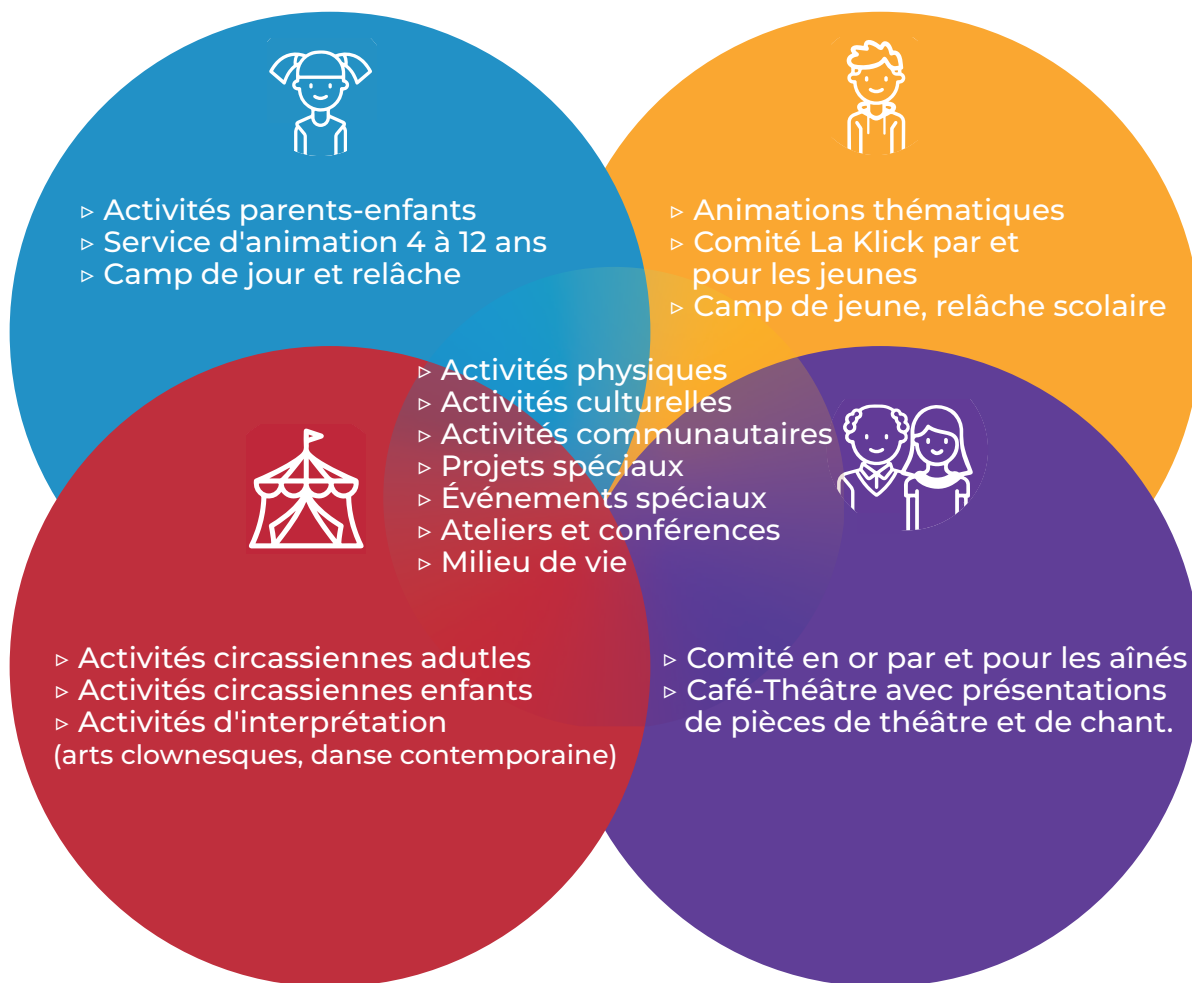




## Nos secteurs

Chacun des secteurs du CCSE Maisonneuve offre différentes activités communautaires et de loisirs, et ce, tout au long de l'année. La diversité de nos activités permet à nos membres de 0 à 99 ans, issus de milieux sociaux divers, d'y trouver leur compte.

Voici les services et activités que propose chaque secteur :



Par une vision écosystémique et une approche socioéducative, le CCSE identifie et répond aux besoins des personnes citoyennes en offrant une grande diversité d'activités communautaires de loisirs de qualité, novatrices, adaptées, inclusives et accessibles. Notre programmation d'envergure comporte des activités sécuritaires et de qualité dans les domaines culturels, physiques, sportifs, scientifiques, circassiens, culinaires, de plein air, communautaires et socioéducatifs et elle permet aux personnes citoyennes de développer leur plein potentiel par l'amélioration de leur santé et de leur bien-être, l'acquisition ou le développement des habiletés et connaissances (autant au niveau débutant qu'avancé), l'expression de leur créativité et la socialisation.

Dans le but de favoriser l'accessibilité aux différentes activités, Le CCSE Maisonneuve met en œuvre différents moyens pour faciliter et encourager la participation de tous. Nous croyons fortement que la mixité sociale (personnes de différents milieux socio-économiques, de différentes communautés ethniques, de différents âges et genres, de différents niveaux de connaissance de l'activité, etc.) est cruciale et permet de favoriser l'intégration sociale et la participation citoyenne, de briser l'isolement et d'accroître le pouvoir d'agir, le bien-être et l'épanouissement des participants.



L'objectif du secteur Enfance-Famille est d'offrir des activités et services adaptés qui répondent aux besoins des enfants et de leur famille dans un environnement sécuritaire et de qualité.



### Service d'animation 4 à 12 ans

Le service d'animation est un milieu communautaire qui a pour but de :

- **Stimuler** les enfants de la prématernelle à la 6e année dans un programme d'animation thématique différent chaque semaine;
- **Répondre** aux besoins des enfants et des parents dans un encadrement sécuritaire et de confiance;
- **Favoriser** la vie communautaire dans le domaine du loisir;
- **Permettre** aux enfants de s'épanouir parmi une multitude d'activités sportives et culturelles organisées. Plaisir, découverte et apprentissage sont les axes du service d'animation au Club des Pirouettes.

Le service d'animation a dû faire face à plusieurs difficultés tout au long de l'année, surtout en ce qui concerne les ressources et la main-d'œuvre. Malgré tout, les animateurs et animatrices ont su garder le cap, pour le plus grand bonheur des enfants.

Le service d'animation est rythmé par des thématiques qui changent chaque semaine, ce qui permet de sensibiliser et d'informer les enfants sur des sujets importants de manière ludique et inclusive (droits des enfants, les métiers, etc.)





### Semaine de Relâche

La semaine de relâche est une semaine d'activités encadrées par l'équipe d'animation et une intervenante où l'on propose des activités qui permettent aux enfants de socialiser et de s'amuser dans un environnement sécuritaire.

Cette année, la relâche s'est déroulée sous le thème des Schtroumpfs. Les activités de chaque journée étaient reliées à un Schtroumpf spécifique : Schtroumpf bricoleur, Schtroumpf sportif, Cosmo-Schtroumpf, Schtroumpf enjoué et Schtroumpf gourmand. Les enfants ont joué dans la neige, ont fait de grands jeux dans le gymnase de l'école Chomedey-De Maisonneuve et ont fait plusieurs bricolages, dont des chapeaux de Schtroumpfs. La semaine s'est terminée en beauté avec la dégustation de la tarte sur la neige du Schtroumpf gourmand!

### Camp de jour Le club des Pirouettes

Le camp de jour estival du CCSE vise à offrir des activités stimulantes, diversifiées et enrichissantes permettant aux enfants un apprentissage dans un environnement amusant, sécuritaire et adapté à leurs besoins. Il promeut l'autonomie, le respect et le vivre ensemble, en plus de permettre aux jeunes de s'impliquer dans leur milieu.

Cette année, nous avons accueilli 347 enfants dans nos 5 différents camps : Camp régulier Touche-à-tout et quatre (4) camps spécialisés (multisport, robotique, arts du cirque et artistique). Nos camps de jour sont inclusifs et nous nous adaptons aux besoins des personnes vivant des défis particuliers.

Chaque début de journée était rythmé par la danse du camp de jour interprétée par les enfants, leurs parents et l'équipe d'animation pour permettre à tout le monde de démarrer la journée d'activités du bon pied. Cet été, les enfants ont eu accès à différents ateliers offerts gratuitement par des partenaires, dont le Carrefour Solidarité Anjou, Je passe Partout, l'Éco-quartier MHM, Liseur Public, Sentier Urbain, Parcs Canada, les pompiers, les policiers communautaires et le Club Optimiste Hochelaga-Maisonneuve. Les enfants ont aussi pu assister à la représentation de la pièce « Le nez » du Théâtre La Roulotte directement devant le CCSE Maisonneuve ainsi qu'au spectacle de cirque des enfants du camp spécialisé chaque vendredi dans le chapiteau!



«Ma petite fille a adoré les activités de la semaine de relâche! Mes enfants sont venus au camp de jour du CCSE et j'aimerais maintenant que ma petite fille y viennent cet été!»  
- Un parent.

Je suis ravie de l'accompagnement qu'a reçu mon enfant pour s'intégrer dans le camp de jour régulier. Il a beaucoup aimé son expérience et moi aussi! L'accompagnatrice était à son écoute, attentionnée et entourée d'une superbe équipe dont l'intervenante.  
- Un parent.





Pour la dernière journée du camp de jour, nous avons organisé une grande fête de camp avec des jeux, du maquillage, de la barbe à papa et un party dans les canons à mousse! Ce fut un succès!

Nous tenons aussi à souligner qu'à l'été 2022, le camp de jour a été évalué par l'Association des camps du Québec. Notre camp a reçu le renouvellement de sa reconnaissance de conformité au cadre de référence des camps municipaux. Nous avons reçu des félicitations de la part du responsable effectuant la visite de conformité : « Bravo à l'équipe qui a présenté et monté le cadre de référence lors de notre passage! Un modèle pour les camps municipaux! »

Voici les principaux commentaires reçus dans le rapport de l'ACQ à la suite de la visite de notre camp :

« Le camp de jour du CCSE Maisonneuve offre à ses participants une belle variété de camps spécialisés. Lors de notre passage, nous avons pu observer la danse du matin ainsi que quelques cris de ralliement. Ce rassemblement se fait devant le vieux marché Maisonneuve et les parents présents ont même participé au brise-glace proposé par une animatrice (Pixel) fort dynamique. Chapeau! Le camp possède, sur le site du CCSE, des installations de bonne qualité et en quantité suffisante pour l'accueil de ses participants. Les documents d'information et d'inscription fournis aux parents sont complets et bien présentés. L'affichage sur le site est l'un des éléments que nous avons pu remarquer. Les activités à risques ont des affiches rappelant la procédure et les règles de sécurité. La conservation des médicaments et le registre de distribution sont exemplaires. Les comportements attendus affichés dans les locaux sont formulés de façon positive et 2 intervenantes sont disponibles en tout temps afin d'assister l'équipe d'animation. »





### Projets spéciaux

Le secteur Enfance-Famille est aussi animé par plusieurs projets tout au long de l'année :

- Spectacle Arts de la scène avec France Paquin et ses apprentis comédiens qui présentent une pièce devant leurs familles.
- Spectacle de Noël par les enfants du service d'animation qui présentent une pièce devant leurs familles.
- Le retour des matinées des Pirouettes à l'automne, un parc intérieur permettant aux parents de venir avec leur enfant de 0 à 5 ans pour jouer, partager, socialiser entre parents et enfants, et ce, jusqu'à trois matinées par semaine à un très faible coût de 5 \$ par session.
- Atelier de musique avec le Garage à Musique qui est un centre spécialisé de pédiatrie sociale.
- Lecture de livres dans les parcs pour les enfants par le projet Liseur Public qui se déplace dans les parcs pour lire et donner des livres aux personnes.



**Famille**  
**Québec** 

**Projet famille**  
**"Un par un, Deux pas en avant!"**

Ce projet spécial d'une durée d'un an avait pour objectif principal de favoriser la participation active des parents isolés au développement et au bien-être de leur(s) enfant(s) âgé(s) de 0 à 8 ans.

Pour ce faire, nous devons faciliter l'accès aux parents plus isolés, c'est-à-dire ceux que les ressources du quartier rejoignent moins ou qui rencontrent beaucoup de barrières au niveau de l'accessibilité. Nous les avons sondés dans le but de connaître leurs besoins. Ces familles étaient invitées à participer à des ateliers avec des spécialistes sur des sujets variés qui répondaient à ces besoins, tout en profitant d'un moment d'échange, de questions et de discussion entre les parents qui ont des réalités et défis semblables. L'ensemble de l'activité avait donc pour but de rassurer les parents dans leur rôle de premier éducateur de leur enfant, de valoriser les parents et les stratégies qu'ils utilisent déjà et de les informer pour renforcer leurs compétences parentales avec des outils pratiques et faciles à utiliser, afin qu'ils participent activement au développement de leur enfant.

Ces ateliers étaient adaptés pour que tous les parents puissent bien les comprendre (parler lentement, outils imagés, trucs concrets, etc.). Nous avons aussi facilité l'accès à ces activités par différents moyens (gratuité, disponibilité d'une halte-garderie, transport offert, repas offert, etc.). De plus, nous avons toujours un moment de questions et d'échange entre les parents. Finalement, nous avons développé une trousse d'outils concrets pour soutenir les parents. Cette trousse sera disponible sur le nouveau site Internet du CCSE Maisonneuve ainsi qu'en version papier pour les parents qui n'ont pas accès à Internet.



Voici les activités et ateliers gratuits que nous avons tenus en 2022 :

- 1 repas-partage (potluck) au parc Lalancette
- 1 BBQ et olympiades au parc Maisonneuve
- 1 activité de danse parents-enfants au parc Lalancette
- 2 rencontres-jasette entre parents
- 1 rencontre de parents « Et si on se parlait pour de vrai »
- 2 ateliers de pratiques parentales positives
- 1 atelier sur la santé mentale
- 1 atelier bien-être : La nature au service de la santé mentale
- 1 projection-discussion autour du documentaire « Maman, pourquoi tu pleures ? »
- 1 atelier « Accompagner son enfant dans l'approvisionnement de ses émotions »

## Qu'est-ce qu'une famille isolée dans le cadre de ce projet ?

Nous utilisons la définition de familles isolées provenant du projet Constellation d'Horizon 0-5 : « Famille, avec un ou plusieurs enfants âgés de moins de 5 ans, ayant des besoins et ne profitant pas des ressources et services qui pourraient lui bénéficier. »

\*dans notre cas, les enfants avaient moins de 8 ans



## COFFRE À OUTILS

- 1 L'école: Comment m'impliquer ?
- 2 C'est quoi la parentalité positive et l'éducation bienveillante ?
- 3 Comment gérer le quotidien avec les enfants ?
- 4 Gestion des émotions: comment accompagner ?
- 5 Estime personnelle : Comment accompagner ?
- 6 Séparation des parents : conseils.
- 7 La quête du parent parfait

Annexe 1: Besoins fondamentaux

Annexe 2: Exemples de conséquences logiques

Annexe 3: Exemple théorie des 5 "C"

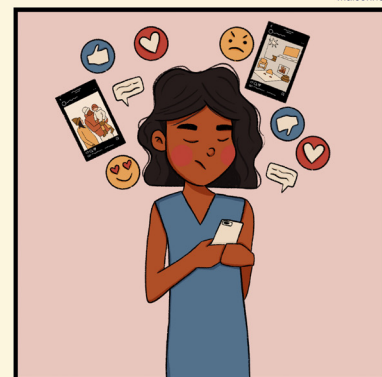
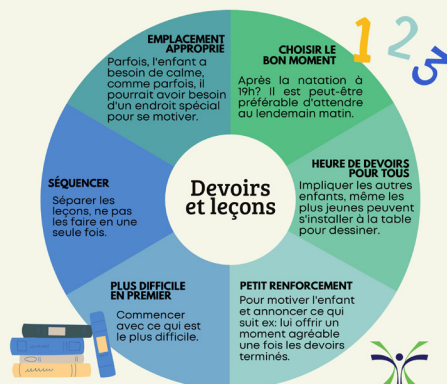
Annexe 4: Exemple accompagnement émotions

Annexe 5: Ma zone de contrôle

Présenté par le



## Trucs et astuces pour l'heure des leçons-devoirs à la maison



Sujet 7

La quête du parent parfait.





Le Carrefour Jeunesse est un milieu stimulant qui offre une programmation d'activités diversifiées et organisées et de l'animation dans le milieu de vie pour les jeunes de 12 à 17 ans afin de favoriser leur implication. L'objectif du Carrefour Jeunesse est de responsabiliser les adolescents, développer leur autonomie et leur offrir un milieu ouvert, inclusif, pédagogique et sécurisant. Une multitude d'activités leur sont offertes, tant dans le domaine des arts que de la culture, des sports et favorisant l'implication communautaire. En les encourageant à s'investir dans différents projets, les jeunes peuvent développer leur sens de l'organisation, se découvrir de nouvelles passions, développer leur plein potentiel, et ce, dans un milieu qui leur ressemble, les rassemble et renforce leur sentiment d'appartenance.

### Le comité La Klick

Un comité organisateur PAR et POUR les jeunes se réunit pour leur permettre de s'impliquer dans les différents projets du Carrefour Jeunesse et dans la programmation. Ce comité a pour objectif de favoriser l'autonomie et la prise en charge de son milieu par les jeunes.

### Une année remplie d'obstacles

Cette année a démarré avec un peu de retard dû aux restrictions liées à la COVID-19. Le Carrefour Jeunesse a réouvert ses portes le 21 février 2022 pour le plus grand bonheur de tous et toutes. Ce fut un bon redémarrage pour le Carrefour avec un nombre important de jeunes qui ont pu profiter des activités gratuites de la programmation du secteur Jeunesse.

Un fait important est venu chambouler cette dynamique. En effet, le Carrefour Jeunesse a dû refermer ses portes pour cause de travaux à la fin de l'automne 2022, et ce jusqu'à la fin de l'année. Nous avons donc été obligés de relocaliser les jeunes dans un des locaux du CCSE Maisonneuve.



«J'apprécie le service que vous offrez, je remarque une différence avec ma fille et ses intérêts, ses implications.»

- Un parent.







### Camp de jeunes - Été 2022

Toujours dans cette optique d'accessibilité pour les jeunes, nous avons proposé un camp de jour à très faible coût du 27 juin au 19 août pour les jeunes de 12 à 14 ans. Ce camp de jeunes offrait des activités variées sur le thème « Un monde à découvrir » qui comprenait des activités avec des thématiques par pays, qui changeaient chaque semaine. Le but était de faire découvrir la culture d'un pays à travers diverses activités adaptées aux goûts des jeunes participants (grands jeux, arts, sciences, cuisine collective, baignade, sports, et une sortie par semaine). Grâce à ce camp et au professionnalisme de l'équipe d'animation, des responsables et de la coordonnatrice, nous avons réussi à rejoindre un bon groupe de jeunes qui a continué de fréquenter le Carrefour Jeunesse jusqu'à sa fermeture. Lors de ce camp d'été, nous avons mis en place un partenariat avec le Carrefour Solidarité Anjou qui a proposé des activités sous le thème « Mieux vivre ensemble » : lettres et chiffres, chorale-flashmob ainsi que dessin et graffiti, du 6 juillet au 12 août 2022.

### Les projets de 2022

Malgré une année ponctuée de plusieurs fermetures et réouvertures, de merveilleux projets ont été réalisés au Carrefour Jeunesse.

D'abord, un projet mural a permis aux jeunes de développer ou parfaire leurs habiletés en dessin et peinture, de déployer leur créativité et de travailler en équipe pour mettre à leur image un des murs du Carrefour Jeunesse. Ils ont aussi pu améliorer leurs connaissances et perfectionner leurs techniques dans les différentes activités de cuisine collective qui leur ont permis de découvrir les aliments, les mets et la culture d'un nouveau pays chaque semaine. En plus de découvrir d'autres pays, l'équipe d'animation a organisé le Taco Quiz, un rallye permettant aux jeunes de découvrir et mieux connaître le quartier Hochelaga-Maisonneuve en le parcourant.

Les activités sportives individuelles et en équipe sont importantes au Carrefour Jeunesse. Dans le cadre du projet « Ça bouge sur l'île », quatre ateliers ont été offerts gratuitement aux jeunes : atelier de boxe, de danse urbaine, de capoeira ainsi qu'un atelier de basketball sur le toit à la Fabrik 8. Ces ateliers gratuits ont permis aux jeunes de découvrir de nouvelles disciplines et de rencontrer un champion de boxe. De plus, après la pandémie, nous avons constaté un regain de participation à l'activité de basketball. Nous avons alors ouvert une deuxième plage horaire pour suffire à la demande.

En partenariat avec l'école Chomedey - De Maisonneuve, nos animateurs encadrent le projet Sport-midi tous les jours de la semaine. Cette collaboration permet de rejoindre les jeunes de l'école qui par la suite fréquentent le Carrefour Jeunesse.

«Le CJ est comme une famille pour nous, on se sent écouté, en sécurité et on s'amuse beaucoup.»

- Deux membres du CJ.



Par sa programmation répondant aux besoins et intérêts d'une multitude d'individus de tous niveaux, tant l'amateur que l'adepte sérieux, le secteur Caserne favorise un écosystème riche en diversité et qualité.

Outre les cours de loisirs pour adultes, le secteur offre des cours à l'enfance pour les petits et jeunes acrobates en devenir. Ceux-ci profitent des bases enseignées par des professionnels des arts du cirque désireux de partager leur passion avec la prochaine génération.



### Entraînements autonomes gratuits

Grâce à la collaboration entre le Regroupement national des arts du cirque En Piste, le Conseil des Arts et des Lettres du Québec (CALQ) ainsi que le CCSE Maisonneuve, le projet des entraînements autonomes gratuits s'est déroulé jusqu'à la fin du mois de mai 2022.

### Grand changement

En 2021, le comité Caserne avait pour mandat de revoir l'offre de service en lien avec la mission du CCSE Maisonneuve et de mobiliser un financement adéquat pour l'entraînement autonome des semi-professionnels et professionnels. À la suite des travaux de ce comité et au constat qu'il est impossible pour le CCSE de faire des demandes de soutien financier pour l'entraînement autonome, car cela ne fait pas partie de sa mission de loisir, le conseil d'administration a finalement pris la décision de ne plus soutenir l'entraînement autonome au-delà du printemps 2022 et de rechercher un nouvel organisme partenaire pour soutenir ce service tout en continuant d'offrir les cours de loisirs circassiens.

L'arrondissement a alors repris le dossier pour rechercher un partenaire. Après plusieurs réflexions, l'arrondissement a décidé de faire du bâtiment un pôle circassien regroupant le loisir circassien, l'entraînement autonome et le cirque social. C'est donc l'organisme Cirque Hors Piste qui a été désigné pour soutenir l'entraînement autonome ainsi que le cirque social en partenariat avec le CCSE Maisonneuve qui continue d'offrir le loisir.

Toutefois, dans le but de faciliter les demandes de subventions pour l'entraînement autonome, Cirque Hors Piste a aussi été désigné pour être le nouveau gestionnaire du bâtiment de la Caserne. Cette décision entraînera l'occupation du bâtiment au complet par Cirque Hors Piste qui y déménagera en décembre 2022. Un comité de transition formé de l'arrondissement, du CCSE et de Cirque Hors Piste a été mis en place afin de faciliter cette transition. Le CCSE Maisonneuve et Cirque Hors Piste ont dû faire face à plusieurs défis tels que nos déménagements respectifs et le manque d'espace, notamment des bureaux pour accueillir les ressources humaines des 2 organismes. De plus, le CCSE Maisonneuve a dû ajuster sa programmation Enfance.





«Je ne connaissais pas la Caserne avant de m'inscrire au cours d'équilibre, mais je suis tellement contente de voir tous les cours que vous offrez! Les professeurs sont très professionnels. J'ai hâte à la prochaine session pour m'inscrire à plusieurs cours!»

— Membre du secteur Caserne. —



«Les cours de la Caserne sont vraiment moins chers qu'à d'autres places de cirque et vous avez une grande variété! Merci d'offrir ces cours ouverts à toute la population à un prix si bas.»

— Membre du secteur Caserne. —





L'objectif du secteur Adultes-Aînés est d'offrir aux jeunes citoyens, aux adultes et aux aînés des activités et services adaptés, et ce, dans un environnement inclusif, convivial, dynamique et ouvert.

### Des activités inclusives et accessibles

L'inclusion et l'adaptation sont les deux valeurs clés du secteur Adultes-Aînés. Elles se reflètent dans notre désir d'offrir des activités ouvertes à tous les adultes, permettant des échanges intergénérationnels. De plus, les activités sont adaptées selon les conditions des participants (limitations fonctionnelles, état de santé, capacité, etc.) et non l'âge. Cette formule plus inclusive permet aux aînés de ne pas se sentir stigmatisés en étant considérés comme des participants à part entière.



Afin d'accroître l'accessibilité de nos activités, plusieurs sont gratuites ou à faible coût. De plus, depuis l'automne 2022, le rabais de 25 % disponible pour les personnes vivant avec de faibles revenus est aussi offert aux adultes. Des places gratuites pour certains cours via le programme Accès-Loisirs sont aussi disponibles ainsi qu'un rabais de 10 % pour les aînés de 65 ans et plus. Notez toutefois que ce rabais sera élargi dès 2023 pour les personnes aînées de 55 ans et plus.

### Un milieu de vie ouvert sur la communauté

En 2022, après la pandémie, nous avons travaillé à redynamiser le milieu de vie dans l'accueil du CCSE Maisonneuve. Un casse-tête collectif est placé dans l'accueil afin que tous puissent participer à le compléter. De plus, différents jeux de société sont disponibles. Les membres viennent s'asseoir dans le milieu de vie pour discuter, lire, travailler, jouer à des jeux, prendre un café, dîner, se réchauffer, etc. Nous avons aussi mis à la disposition des citoyens une cafetière et le café est offert à faible coût à la réception. C'est un milieu ouvert, vivant, un véritable lieu d'accueil, de solidarité et d'implication, il contribue à créer un sentiment d'appartenance entre les membres de la collectivité. Il permet aux gens de se rencontrer, d'échanger, de s'entraider, de mettre en commun leur savoir-faire, de partager leurs expériences et d'acquérir ensemble de nouvelles compétences, le tout dans un cadre non contraignant et convivial.





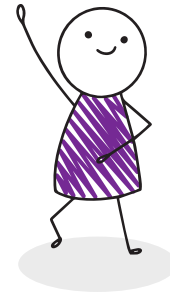


## Des événements rassembleurs

En plus de sa programmation de loisirs communautaires diversifiée, le secteur Adultes-Aînés organise des événements ainsi que toutes sortes d'activités gratuites (conférences, sorties, activités en partenariat, etc.)

«Vous ne pouvez pas savoir le bien que ça m'a fait de retrouver enfin les danses en ligne devant le CCSE cet été avec Ronald!!! Cela fait tellement de bien de sortir, de voir du monde, de danser! Il est tellement bon en plus! Merci pour le retour des danses en ligne extérieures!»

— Membre du secteur Adultes-Aînés. —



«Avec Accès-Loisir, je suis le cours de Djamboola et les 2 cours de Zumba gratuitement! Ça me permet de me garder en forme. Vous êtes tous gentils ici. J'aime beaucoup venir. J'ai aussi beaucoup aimé assister à votre 50e anniversaire. Merci pour le billet!»

— Membre du secteur Adultes-Aînés.—

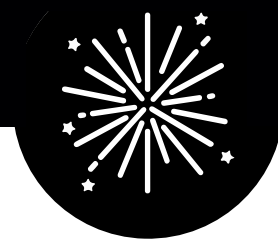
«J'aime tellement les cours extérieurs gratuits l'été. J'y viens avec mes enfants! Une personne leur a même donné des craies un soir afin qu'ils puissent dessiner par terre pendant que je faisais l'activité! Vous êtes géniaux! J'espère qu'il y en aura encore l'été prochain!»

— Membre du secteur Adultes-Aînés.—

«Au début, j'ai eu un peu peur quand j'ai vu tous ses aînés au cours de conditionnement physique. J'avais peur que ce soit trop facile et non adapté pour moi. Vous m'avez convaincu de l'essayer et je suis tellement contente d'y avoir été. Nadia Hafiz est géniale! Elle adapte ses cours aux personnes présentes et je travaille très fort dans ses cours! J'adore ce cours! Merci de m'avoir incité à l'essayer!»

— Membre du secteur Adultes-Aînés.—





## Salon des artisans

Le salon des artisans a fait son grand retour en novembre 2022 avec pas moins de 25 artisans et un total de 750 visiteurs pour la fin de semaine. Cet événement avait pour objectif de faire découvrir les artisans des quartiers Mercier-Hochelaga-Maisonneuve avec des produits écoresponsables faits à la main. Ce fut une fin de semaine festive, familiale et chaleureuse. Les visiteurs et artisans étaient enchantés de cette relance événementielle.

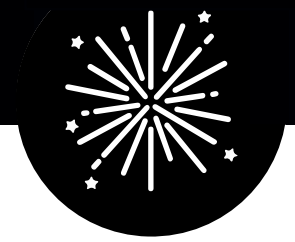


## Magasin-Partage

En décembre 2022, ce fut le retour du Magasin-Partage dans sa forme prépandémique, c'est-à-dire un endroit où les gens ayant des besoins de sécurité alimentaire peuvent choisir eux-mêmes les produits de leur panier de Noël.

Depuis de nombreuses années, le CCSE est engagé activement dans le Magasin-Partage de Noël. D'abord, pour l'organisation et la tenue de l'événement, le CCSE Maisonneuve met gracieusement à la disposition des organisateurs du Magasin-Partage son grand chapiteau qui sert à entreposer les denrées à la bonne température. Une personne ou famille prend alors rendez-vous afin de venir magasiner ses denrées et les rapporter à la maison, pour la modique somme de 10 % de la valeur de son panier d'emplettes. Cette commande aide les membres de la communauté à passer le temps des fêtes avec un minimum de denrées pour que ce moment puisse être rempli de solidarité et de satiété. De plus, le CCSE peut compter sur 75 bénévoles qui se sont mobilisés pour effectuer la livraison de 150 paniers, pendant deux jours, aux gens dans l'impossibilité de rapporter leur commande ou de se déplacer.





## Le Café-Théâtre

Ah, la postpandémie.

Enfin! Préparer et présenter des spectacles devant un public, dans une salle, sans les compter. Ce ne fut pas chose si facile. Même si on ressent les répercussions sur notre auditoire qui reste frileux de venir voir des spectacles, autant pour les gens qui y participent que ceux qui y assistent, cela reste libérateur, cathartique, éducatif, exutoire, émotif, positif, social, et j'en passe. Le théâtre et le chant permettent le développement personnel du participant. En plus de socialiser et d'échanger, ils contribuent à briser l'isolement dans lequel nous nous étions mis pour des raisons sanitaires. Enfin, on voyait du monde en présentiel. En chair et en os. En direct!

En 2022, nous avons monté et présenté deux spectacles ; un de théâtre et un de chant. Chacun a été représenté trois fois et a été le résultat d'environ une centaine d'heures de répétitions. Au théâtre, nous avons monté « Les filles du Saint-Laurent » de Rébecca Déraspe et Annick Lefebvre. Comme la pièce mettait en scène 10 comédiennes et un comédien, ceci nous a permis de croiser un public important, compte tenu des circonstances pandémiques. La pièce à sketches nous a quand même permis des répétitions distancées et respectueuses des contraintes sanitaires imposées. Nous avons même débuté les répétitions en virtuel et chacun pouvait être rencontré à tour de rôle afin d'encadrer l'interprétation de tout un chacun. Plus tard, lorsque les rassemblements furent permis, nous avons mis en commun le tout pour en faire un spectacle. L'expérience fut plus que bénéfique et a quand même permis à un groupe de personnes une expression vive et haute en couleur.

Au chant, notre animatrice vocale Isabelle Descôteaux a préparé, avec l'aide de France Paquin à la mise en espace, un spectacle avec les chansons du répertoire de Jean Leloup. Pour cet atelier de chant, nous avons misé sur la Fête nationale pour les représentations. Nous pensions que les gens auraient profité de l'occasion pour venir voir le spectacle. Toutefois, les recettes ne furent pas aussi fructueuses que nous l'espérions. Les gens présents ont beaucoup apprécié, et allaient jusqu'à dire que nous leur avons fait agréablement découvrir un chanteur méconnu. La mise en scène appuyait ludiquement les différents propos et concepts de chaque chanson. Les participantes en sont sorties grandies et fières de leur travail. Bravo aux neuf chanteuses qui se sont attribué à tour de rôle les différents personnages de Leloup.

Les spectacles ont été vus par un total de 260 personnes. Le tout a été encadré par une trentaine de bénévoles qui donnent au total une valeur de 150 heures de bénévolat par année.

- Pierre Vaillant, metteur en scène -





## **Le cercle de fermières d'Hochelaga-Maisonneuve**

Le cercle de fermières contribue à l'amélioration des conditions de vie de la femme et de la famille, ainsi qu'à la préservation et la transmission du patrimoine culturel et artisanal. Depuis l'automne 2022, les fermières ont un local permanent dans le bâtiment du CCSE où elles se rassemblent tous les mardis et jeudis lors des sessions d'automne, hiver et printemps. Leur présence est très importante dans le quartier, elles œuvrent avec leurs créations artisanales à venir en aide à d'autres organismes d'Hochelaga-Maisonneuve et elles permettent également aux membres du cercle de briser l'isolement, de socialiser et de partager leur expérience. Ce partenariat nous permettra de travailler lors de l'année 2023 sur des activités intergénérationnelles.

## **Association montréalaise des arts et des traditions populaires (AMATP)**

Le CCSE Maisonneuve a toujours travaillé en collaboration avec l'AMATP, mais cet automne, c'était la première fois que l'AMATP offrait 2 cours de danse du monde dans notre programmation régulière. Son rôle est de soutenir, développer, améliorer, promouvoir et organiser des activités relatives aux arts et aux traditions populaires d'ici et d'ailleurs, à Montréal et dans la région métropolitaine.

## **Carrefour Solidarité Anjou**

Nous remercions le Carrefour Solidarité Anjou qui a offert des ateliers gratuitement aux jeunes du Carrefour Jeunesse et du camp de jour en 2022. En effet, les jeunes ont pu expérimenter 3 ateliers, soit lettres et chiffres, chorale-flashmob ainsi que dessin et graffitis.

Le but de cet organisme est d'aider les membres des communautés culturelles dans leurs démarches d'intégration à la société québécoise. Ils ont également pour objectifs de briser l'isolement, défendre et promouvoir les intérêts des membres des communautés culturelles et accueillir et intégrer les familles des nouveaux arrivants.

## **Cirque Hors Piste**

Cirque Hors Piste est un organisme dédié au cirque social qui offre un espace de création inclusif aux jeunes ayant un parcours de vie marginalisé. Puisqu'ils seront gestionnaires du nouveau pôle circassien, nous devenons officiellement partenaires pour offrir ensemble une programmation et des services circassiens aux citoyens de Mercier-Hochelaga-Maisonneuve.



# Activités gratuites de 2022

Le CCSE Maisonneuve a offert une multitude d'activités gratuites pour tous les secteurs lors de chaque session. Au total, c'est 192 activités gratuites qui ont été offertes en 2022 :

## Hiver

À la fin de l'année 2021, le comité en Or, un comité PAR et POUR les aînés, a planifié des activités gratuites pour les aînés à l'hiver 2022 en collaboration avec plusieurs partenaires :

- 6 ateliers informatiques (AlphabEtiCaction) – offerts par La Puce Ressource informatique;
- 6 ateliers sur la cybersécurité - offerts par La Puce Ressource informatique;
- 1 conférence CARAVANE 360° sur les outils en droit à la disposition des aînés pour protéger leur volonté, leur autonomie et leur santé à travers les différentes phases de leur vie - offert par JuriPop.
- 1 conférence Aînés avisés sur les fraudes diverses - offerte par la FADOQ et le SPVM
- 1 atelier sur la prévention des chutes - offert par la FADOQ

## Printemps

En 2022, nous avons obtenu une subvention nous permettant de proposer des activités physiques gratuites aux citoyens d'Hochelaga-Maisonneuve pendant 4 semaines au printemps. Cela nous a permis de faire une programmation « Ça bouge sur l'île » complètement gratuite de 74 activités intérieures et extérieures ouvertes à tous les citoyens!

## Été

L'été a permis plusieurs activités gratuites. D'abord, nous avons organisé un grand lancement de la session d'été. Lors de cet événement, les citoyens ont pu essayer des activités comme du tai-chi, de la Zumba, la danse folklorique (en collaboration avec l'AMATP) et de la danse en ligne. À cause de la température, l'activité a dû se tenir dans le chapiteau, mais le maïs soufflé et la barbe à papa offerts gratuitement ont contribué à l'esprit de fête qui y régnait!

La session d'été ayant été lancée, les activités ont pu débuter et se sont tenues sur 10 semaines où nous avons offert :

- 10 activités physiques extérieures gratuites dans le cadre de J'anime ta place tous les mercredis soir;
- 10 activités de pétanque au parc Ovila-Pelletier;
- 8 activités de danses du monde en partenariat avec l'AMATP les mardis soir;
- 20 activités de danse en ligne les jeudis et dimanches soir;

Après 2 étés d'absence, 2022 a enfin permis le grand retour des danses en ligne extérieures. Ces événements étaient très attendus et ont rassemblé, dépendamment de la météo, entre 60 et 400 personnes chaque soirs pour un total approximatif de 4 482 présences pendant l'été.



Québec 

  
SPORT ET LOISIR  
DE L'ÎLE DE MONTRÉAL

 SPVM

 fadoq



# Activités gratuites de 2022

## Automne

À l'automne, nous avons ajouté quelques activités, sorties et conférences gratuites à notre programmation : 10 séances du club de marche animé par la responsable du secteur Adultes-Aînés, 4 ateliers Prop'Âges sur la sexualité des aînés offerts gratuitement par l'organisme L'Anonyme, 1 sortie au Mont-Royal et 10 après-midis ludiques pour jouer à des jeux de société. L'automne 2022 fut aussi le retour du programme Accès-Loisirs. En effet, le CCSE Maisonneuve a offert 170 places gratuites dans ses cours et activités pour des personnes à faibles revenus.

## De la gratuité tout au long de l'année

Une activité populaire dans l'année est, bien sûr, l'activité de bingo du mercredi qui a été offerte 30 semaines dans l'année (la pandémie ayant retardé le début des activités à l'hiver 2022). Pour plusieurs personnes, le bingo du CCSE est leur seule sortie dans la semaine.

Cela permet de briser l'isolement et de s'amuser dans une ambiance amicale et inclusive. Tel qu'expliqué plus tôt dans ce rapport annuel, le projet famille « Un par un, deux pas en avant » a offert des activités et des ateliers-conférences pour les parents ayant des enfants âgés de 0 à 8 ans, soit 5 activités pour briser l'isolement, 7 ateliers avec des spécialistes et 1 projection-discussion de film.

Finalement, dans le cadre du milieu de vie du Carrefour Jeunesse, les adolescents sont appelés à découvrir gratuitement différents sports, activités, disciplines et loisirs.

Le CCSE Maisonneuve s'efforce d'inclure des activités gratuites dans sa programmation lorsque c'est possible puisqu'elles peuvent avoir un grand impact sur les citoyens du quartier en permettant de briser l'isolement, de participer à la vie de quartier, de faire de l'activité physique ou de découvrir une nouvelle activité.

## Le comité en Or

À la fin de l'année 2021, le comité en Or, un comité PAR et POUR les aînés, a planifié des activités gratuites à l'hiver 2022 en collaboration avec plusieurs partenaires :

- 6 ateliers informatiques (AlphabEAction) – offert par La Puce Ressource informatique;
- 6 ateliers sur la cybersécurité – offert par La Puce Ressource informatique;
- La conférence CARAVANE 360° sur les outils que le droit met à la disposition des aînés pour protéger leur volonté, leur autonomie et leur santé à travers les différentes phases de leur vie – offert par JuriPop.
- La conférence Aînés avisés sur les fraudes diverses – offerte par la FADOQ et le SPVM
- L'atelier sur la prévention des chutes – offert par la FADOQ



**L'ANONYME**



**La Puce**  
RESSOURCE INFORMATIQUE

DEPUIS +35 ANS

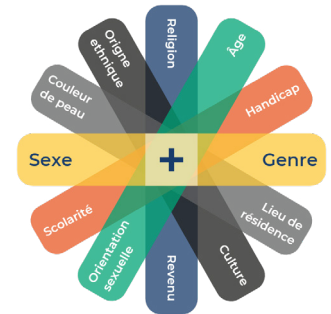
**JURIPOP**



# Inclusivité et accessibilité

L'analyse différenciée selon les sexes dans une perspective intersectionnelle (ADS+) est à la fois un processus et un outil qui vise à tenir compte des réalités et des besoins particuliers des personnes lors de la mise en place d'initiatives. En d'autres mots, cela veut dire que le CCSE Maisonneuve met en place différentes stratégies pour

- favoriser l'accessibilité pour tous les citoyens;
- lutter contre les discriminations;
- rejoindre, accueillir et favoriser la participation et la rétention de personnes de groupes sous-représentés ou dignes d'équité.



En 2022, le CCSE Maisonneuve a amorcé une analyse réflexive de son accessibilité en portant un regard sur les 4 grands vecteurs de l'accessibilité (temporel, spatial, économique, culturel). Nous mettons en place plusieurs stratégies pour favoriser une accessibilité élargie et diversifiée. Voici quelques exemples :

Le CCSE Maisonneuve offre une grande accessibilité au niveau **temporel** puisque son accueil et son milieu de vie sont ouverts de 8 h 30 à 22 h les jours de la semaine, et ce, pendant la majorité de l'année. La présence d'une réceptionniste permet un accueil en personne et un service téléphonique pendant ces heures très étendues. Nos activités se tiennent toute l'année, autant le jour que le soir et la fin de semaine.

Au niveau **spatial**, le CCSE Maisonneuve offre des activités à plusieurs endroits dans le quartier : les 3 bâtiments, des gymnases et des cours d'école ainsi qu'à l'extérieur à la place Gennevilliers-Laliberté et dans les parcs du quartier, ce qui permet de rejoindre plus de personnes. Les 3 bâtiments sont bien desservis par le transport en commun et 2 de nos bâtiments ont des infrastructures facilitant l'accessibilité aux personnes à mobilité réduite ou aux familles utilisant des poussettes.

Au niveau **économique**, le CCSE Maisonneuve offre une multitude de rabais et d'activités gratuites ou à très faible coût, et ce, pour tous les âges.

Afin de lutter contre la discrimination et de rejoindre, accueillir et favoriser la participation et la rétention de personnes de groupes sous-représentés ou dignes d'équité, aussi appelé vecteur **culturel**, le CCSE Maisonneuve met en œuvre ces actions ou stratégies :

- Les activités gratuites sont de niveau facile (pas besoin de compétences particulières) et ne demandent pas au professeur de devoir donner trop d'indications (les participants peuvent donc suivre l'activité même s'ils ne comprennent pas bien la langue ou s'ils ont des limitations fonctionnelles). De plus, plusieurs professeurs sont en mesure de donner des indications dans plusieurs langues. Par exemple, notre professeur de danse en ligne extérieure parle français, anglais et mandarin. Nous avons donc un grand nombre de personnes de plusieurs communautés ethniques qui participent à cette activité.
- Nous avons une grande diversité de spécialistes qui dispensent nos activités (différents âges, genres et orientations, communautés ethniques, etc.) ce qui permet à la population de s'y identifier et de rejoindre une communauté qui leur ressemble.

# Inclusivité et accessibilité

- Nous avons commencé à utiliser l'écriture simplifiée dans certaines communications, mais nous tenterons de l'utiliser davantage en 2023 pour rejoindre certaines clientèles parlant peu français ou ayant un faible niveau de littératie. Nous offrons aussi de l'aide téléphonique ou en personne pour ceux qui ont de la difficulté à s'inscrire via Internet.
- Pour les jeunes, lorsqu'une activité est perçue comme étant plus genrée, nous trouvons des stratégies pour y intéresser le genre opposé, notamment en cherchant un spécialiste de genre sous-représenté.
- Nous tenons aussi des activités de sensibilisation pour les jeunes sur la tolérance, la différence, l'inclusion ou le genre, entre autres, par différentes activités de loisir.
- Nous avons amorcé la diversification de nos images promotionnelles dans la programmation d'automne ainsi que sur nos pages Facebook et Instagram.

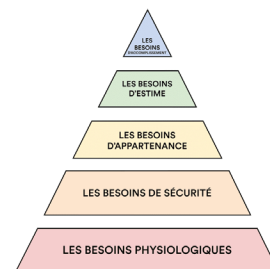
## La contribution du CCSE Maisonneuve à la lutte à la pauvreté et à l'exclusion sociale

Hochelaga-Maisonneuve est un quartier défavorisé de Montréal, notamment pour les aînés et les familles :

Selon les données du recensement de 2016 analysées par le CIUSSS de l'Est-de-l'Île-de-Montréal		
	Hochelaga-Maisonneuve	Montréal
Proportion des aînés (65 ans et plus) vivant sous le seuil de la pauvreté	30 %	15 %

Selon le portrait de quartier 2019 de La table de quartier Hochelaga-Maisonneuve (LTQHM)		
	Hochelaga-Maisonneuve	Région métropolitaine
Proportion de familles monoparentales	44,5 %	29,6 %
Proportion d'enfants 0-5 ans vivant dans un ménage à faible revenu	22,9 %	15,9 %
Proportion de jeunes 0-17 ans vivant dans un ménage à faible revenu	28,7 %	15,7 %
Revenu médian des ménages	42 156 \$	61 790 \$

De plus, ces chiffres datent d'avant la pandémie et nous constatons que la situation s'est probablement aggravée dernièrement, notamment avec la forte inflation des prix à la consommation. Des familles qui n'étaient pas considérées comme étant défavorisées ont maintenant de la difficulté à répondre à leurs besoins de base puisqu'ils ont besoin d'aide alimentaire et ont de la difficulté à trouver un logement adéquat respectant leur budget.



## Par la grande participation au programme Accès-Loisirs de la Ville de Montréal

À l'automne 2022, nous avons offert 170 places gratuites à nos cours via le programme Accès-Loisirs. Les personnes qui s'inscrivent à la session de cours vivent en situation de vulnérabilité économique et ne pourraient s'inscrire à ces cours normalement. Nous pensons à une personne en particulier qui s'implique de plus en plus au CCSE Maisonneuve par sa participation à 3 cours chaque semaine et sa présence à tous nos événements. Cette personne a développé un réel sentiment d'appartenance au CCSE Maisonneuve et nous suggère même des idées d'activités que nous pourrions développer. En plus de développer ses capacités physiques et d'améliorer sa santé, cette personne brise son isolement, rencontre d'autres gens et a développé sa confiance en soi. Pour l'équipe, le fait de constater l'évolution de cette personne démontre jour après jour l'impact considérable du loisir sur les personnes de la communauté, ravive leur fierté et leur confirme leur choix d'œuvrer dans centre communautaire de loisirs comme le nôtre.

## Par notre offre d'activités de loisir gratuites

Depuis le printemps, nous avons offert 192 activités gratuites en 2022. Avec les activités gratuites extérieures, nous avons rencontré plusieurs nouvelles personnes qui, à la suite de ces activités, ont décidé de s'impliquer davantage.

Nous pensons à un membre vivant avec une déficience intellectuelle qui participe à absolument toutes nos activités gratuites en soirée, qui a développé un lien de confiance particulier avec certains membres de l'équipe et un grand sentiment d'appartenance au CCSE Maisonneuve. C'est beau de voir sa grande participation à la vie du quartier! Nous sommes si fiers d'avoir pu offrir autant d'activités gratuites en 2022 qui ont permis de rejoindre des citoyens qui normalement ne fréquenteraient pas le CCSE. Les activités extérieures gratuites sont encore plus accessibles, car les gens n'ont pas à entrer dans un bâtiment, avoir une carte de membre ni à s'inscrire. Ils peuvent s'y intégrer et en ressortir à tout moment ou même observer l'activité à l'écart. Parfois, il ne suffit que d'avoir de la musique et des citoyens qui font une activité extérieure sur la place Gennevilliers-Laliberté pour qu'un citoyen assis plus loin se sente inclus dans la vie de quartier et dans sa communauté.

Notre comité PAR et POUR les personnes âgées (le comité en Or) a, à la suite de sondages et consultations, organisé des conférences et ateliers gratuits qui répondent aux besoins des personnes de 55 ans et plus. D'abord, les ateliers pratiques sur l'utilisation des outils informatiques (ordinateur, tablette, cellulaire) ont permis à une vingtaine de personnes d'améliorer leurs connaissances et d'acquérir un peu plus d'aisance avec ces différents outils. Ensuite, les ateliers sur les bases d'Internet, des courriels, des médias sociaux, des outils de communication à distance (Zoom, etc.) et sur les applications en ligne (institutions financières, bibliothèques, etc.) ont permis aux participants d'apprendre réellement à utiliser ces bases pour leur permettre de communiquer avec leurs proches, d'avoir accès à leur compte bancaire, de faire leur épicerie en ligne, etc. Le thème de la fraude chez les âgés a aussi été abordé dans une série d'ateliers sur la cybersécurité et via une conférence gratuite de la FADOQ.

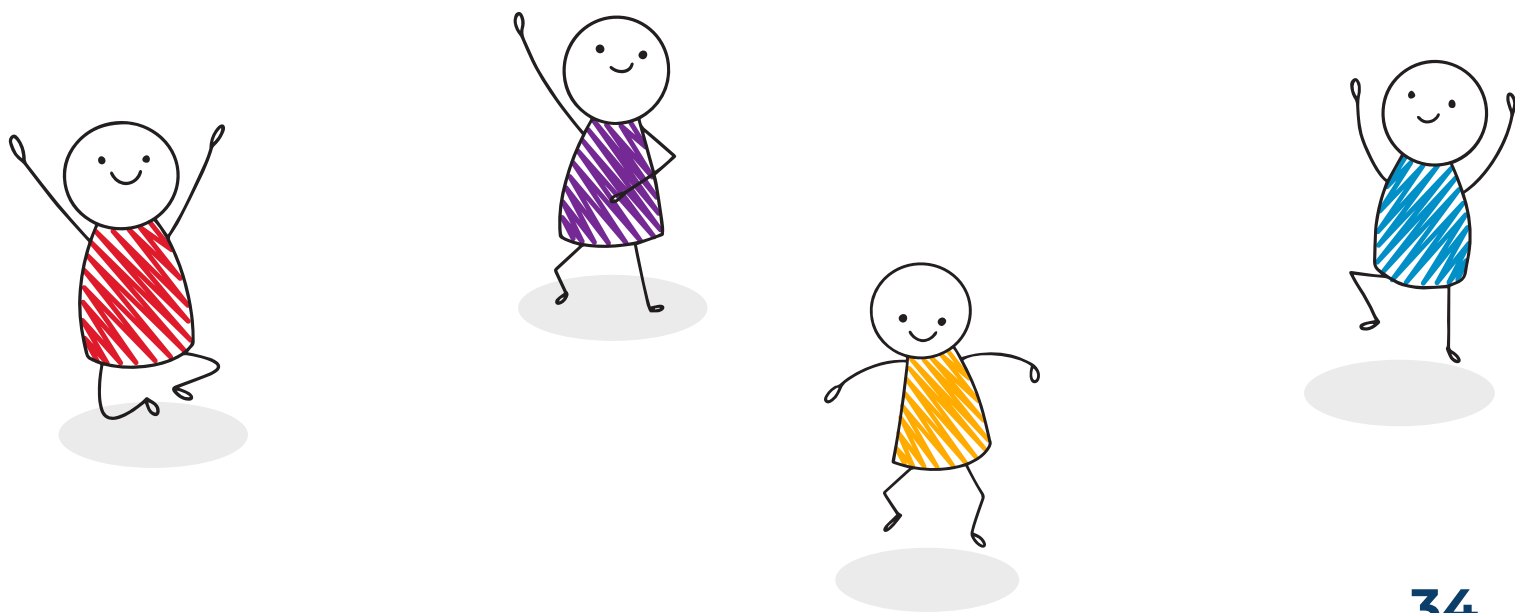
À la suite de ces ateliers, les personnes âgées avaient une meilleure compréhension des techniques utilisées par les fraudeurs, de la manière de les contrer ou de vérifier les informations et avaient donc un plus grand sentiment de sécurité. Tous ces ateliers et conférences offerts gratuitement en 2022 ont beaucoup été appréciés et ont concrètement amélioré la vie de certains participants qui nous ont témoigné avoir maintenant plus de facilité à communiquer avec leur famille, plus d'aisance pour utiliser leur téléphone et leur tablette, avoir moins de crainte de naviguer sur Internet, d'effectuer des recherches ou de découvrir des sites par eux-mêmes. Ils ont acquis plus d'autonomie et une plus grande assurance, ils craignent moins de poser des questions et sont moins isolés puisqu'ils communiquent encore plus (et mieux) avec leurs proches. Nous comptons donc refaire ce genre d'ateliers pratiques pour les personnes âgées pour contrer la fracture numérique générationnelle. Les services dans la vie de tous les jours sont de moins en moins disponibles en personne (santé, économie, etc.) et les personnes âgées sont donc plus vulnérables et vivent une inégalité par rapport à l'accès ou à l'usage des technologies. Les besoins sont de plus en plus grands, encore plus depuis la pandémie. C'est un besoin criant auquel nous désirons répondre avec des moyens très pratiques et concrets, puisque cela fait une réelle différence dans la vie des personnes âgées.

## Par l'engagement de nos bénévoles

L'implication au CCSE Maisonneuve est crucial pour certains bénévoles qui ont de grands besoins de briser l'isolement, de trouver une raison de se lever le matin, de développer leur estime et leur confiance en soi. Nous avons une bénévole recrutée en 2022 qui s'implique énormément au CCSE Maisonneuve et ce, dans plusieurs activités et projets. À cause de problèmes de santé physique, cette personne avait dû quitter le marché du travail il y a 20 ans. Elle s'est présentée un jour au CCSE pour voir les possibilités de bénévolat et nous avons pu lui proposer plusieurs opportunités et l'intégrer dans notre milieu. Depuis ce temps, cette personne fait plus de 10 heures de bénévolat par semaine dans diverses activités. Nous sommes conscients de ses grandes capacités alors nous pouvons lui déléguer des tâches d'importance qui requièrent un plus grand sens des responsabilités. Cette personne nous a témoigné que depuis, elle s'est intégrée et a développé un grand sentiment d'appartenance au CCSE et aux projets pour lesquels elle s'implique, a fait la connaissance de plusieurs personnes qu'elle voit à l'extérieur du CCSE, a repris confiance en elle et a le réel sentiment de faire une différence pour les aînés autour d'elle et pour le CCSE ! Grâce à tous ces acquis, elle nous a annoncé qu'elle retournait maintenant sur le marché du travail après 20 ans ! Nous sommes vraiment contents pour elle et fiers d'avoir contribué à ce retour. Le bénévolat est une force cruciale pour un centre communautaire de loisir et le CCSE Maisonneuve est chanceux de pouvoir compter sur des personnes si engagées qui, dans certains cas, sont encore présentes après plus de 20 ans !

Somme toute, le CCSE Maisonneuve sait qu'il dessert une population vulnérable à plusieurs niveaux et nous le constatons chaque semaine par le nombre grandissant de rabais d'accessibilité à faible revenu (25 %) que nous accordons, par le grand nombre d'ententes de paiement adaptées aux besoins et à la réalité du membre que nous concluons, par le nombre d'enfants que nous accueillons au camp de jour et dont le camp est en partie payé par le CIUSSS de l'Est-de-l'île-de-Montréal ou la Direction de la protection de la jeunesse, par les nombreuses références des organismes du quartier pour accueillir des enfants dans notre camp de jour ou par le nombre toujours grandissant d'enfants qui vivent avec des limitations fonctionnelles ou des défis que nous accompagnons pour une intégration à un camp de jour régulier.

Par l'addition de tous ces projets et de toutes ces mesures mises en place, si petites soient-elles, le CCSE Maisonneuve incarne réellement l'esprit communautaire en favorisant les échanges et l'interaction de tous les individus de la communauté et en les accompagnant dans le développement de leur plein potentiel et l'amélioration de leurs conditions et leur qualité de vie.





## Le CCSE en chiffres

En 2022, nous avons offert 192 activités découvertes gratuites dans tous les secteurs du CCSE Maisonneuve.

- Projet Ça bouge sur l'île pendant 4 semaines au printemps = 74
- Projet J'anime ta place pendant 10 semaines à l'été = 10
- Lancement de la programmation été pendant 1 journée à l'été = 4
- Conférences aînés = 8
- Ateliers parents = 7
- Danses en ligne extérieures pendant 10 semaines à l'été = 20
- Bingo = 30
- Pétanque pendant 10 semaines à l'été = 10
- Ateliers informatiques = 6
- Clubs de marche au printemps et à l'automne = 14
- Danses du monde (en partenariat avec l'AMATP) pendant 8 semaines à l'été = 8
- Découvertes d'activités circassiennes lors de la Journée de la Famille = 1

### Autres chiffres :

1217

Heures de bénévolat au CCSE soit 17 342,32 \$ au salaire minimum

1955

Membres actifs en 2022 au CCSE Maisonneuve

11

Événements communautaires (conférences gratuites, formations et autres)

380

Activités données en 2022 sur les 4 sessions

170

C'est le nombre de places offertes par le CCSE pour le programme Accès-Loisirs\*

743

Personnes ont eu accès à un rabais au CCSE pour une activité

\* **Programme Accès Loisirs de la Ville de Montréal:** permet aux personnes qui ont un revenu modeste de s'inscrire gratuitement à des activités sportives et culturelles. Données de la session d'automne 2022 .

## Notre implication

Le CCSE Maisonneuve préconise le partenariat, la collaboration, la consultation des citoyens et organismes du quartier. Nous participons à plusieurs instances de concertation afin de contribuer au développement, à la compréhension et à la promotion d'une vision commune des enjeux et afin d'assurer une cohérence et une complémentarité entre nos actions et celles des organismes du quartier. Cela nous permet de développer et consolider une offre de service qui répond réellement aux besoins des citoyens. Cet investissement représente **plus de 500 heures** de bénévolat sur l'année pour l'équipe du CCSE, ce qui représente environ 19 000 \$ d'investissement auprès de la communauté d'Hochelaga-Maisonneuve.

### La Table de quartier Hochelaga-Maisonneuve (LTQHM)

La directrice générale du CCSE Maisonneuve est aussi présidente de la Table de quartier Hochelaga-Maisonneuve. L'année 2022 fut animée pour LTQHM, notamment avec son processus de planification stratégique dans le cadre du plan de quartier. De plus, différentes personnes du CCSE siègent à ces différents comités :

- Conseil d'administration (directrice générale à titre de présidente)
- Comité Planification stratégique de quartier
- Comité Activité physique, loisir et culture
- Comité organisateur du projet de Magasin-Partage
- Comité Éducation
- Chantier Transition vers l'école

### Comité aînés Hochelaga-Maisonneuve (membre du Comité de coordination)

Le CCSE Maisonneuve est très impliqué dans le comité aînés Hochelaga-Maisonneuve en siégeant au comité de coordination. Par exemple, dans le cadre de la Journée internationale des aînés, nous avons organisé un cocktail dînatoire avec comme conférencières invitées Diane Rioux et la célèbre Louise Portal, en plus d'accueillir des kiosques d'informations sur la maltraitance aux aînés ainsi qu'une journée de bilan et de réflexion du comité. Le CCSE Maisonneuve a aussi rédigé les demandes de subventions et bilans pour le comité aînés et ces demandes ont d'ailleurs été octroyées!

### Table des camps de jour de l'Arrondissement Mercier-Hochelaga-Maisonneuve

Le CCSE Maisonneuve est très impliqué au sous-comité «Accompagnement» de la Table des camps de jour Mercier-Hochelaga-Maisonneuve. En effet, nous avons rédigé un document informatif pour les parents dont les enfants ont besoin d'accompagnement pour favoriser leur intégration dans un camp de jour régulier. Ce document a été approuvé par l'ensemble des camps de jour de l'arrondissement et sera utilisé en 2023.

### Fédération québécoise des centres communautaires de loisir (FQCCL)

- Groupe aînés Montréal

### Conseil d'établissement de l'école secondaire Chomedey-De Maisonneuve

### Conseil d'établissement de l'école primaire Maisonneuve



# Nos précieux partenaires

## Nos bailleurs de fonds et partenaires



Gouvernement  
du Canada



## Nos collaborateurs

- Alexandre Leduc, député d'Hochelaga-Maisonneuve
- Association des camps du Québec (ACQ)
- Association montréalaise des arts et des traditions populaires (AMATP)
- Carrefour jeunesse-emploi Hochelaga-Maisonneuve
- Carrefour Solidarité Anjou
- Centre de réadaptation Lucie-Bruneau
- Cercle de Fermières Hochelaga-Maisonneuve
- Cirque Hors Piste
- Club Optimiste Montréal Maisonneuve
- Éco-quartier Mercier-Hochelaga-Maisonneuve
- École secondaire Chomedey-De Maisonneuve
- École primaire Maisonneuve
- École primaire Saint-Nom-de-Jésus
- En Piste
- Entre mamans et papas
- Fédération de l'Âge d'Or du Québec (FADOQ)
- Garage à musique
- Fédération québécoise des centres communautaires de loisirs (FQCCL)
- Je Passe Partout
- L'Anonyme (Projet Tandem)
- La Puce, ressource informatique
- La Table de quartier Hochelaga-Maisonneuve (LTQHM)
- Le Garage à musique de la Fondation du Dr. Julien
- Les pompiers de Montréal
- Les policiers communautaires
- Liseur Public
- Parcs Canada
- Théâtre La Roulotte
- Sentier Urbain
- Service des loisirs St-Clément

## Nos donateurs

Cette année, nous avons reçu un montant total de 1176,95 \$ en dons individuels. Que ce soit un don matériel ou bien un don monétaire, nous sommes très reconnaissants de l'attention que vous portez au CCSE Maisonneuve. Merci à tous les donateurs de nous encourager dans la poursuite de notre belle mission chaque année.

Donateurs individuels :

- Élise Delanay
- Canadian Online Giving Foundation
- Dominique Calcarà
- Personnes anonymes

Don matériel :

- Françoise Lalande
- Anne Richard-Webb

# Orientations stratégiques

Le CCSE Maisonneuve est présentement en démarche de réflexion pour sa planification stratégique. D'autres priorités pourraient donc s'ajouter lorsque les orientations stratégiques seront adoptées en 2023.

## Nos priorités pour 2023

1. Planification stratégique :
  - Terminer la démarche de réflexion afin d'adopter les orientations stratégiques et les objectifs dans le but de mettre en œuvre le plan d'action annuel en 2024.
2. Rénovations du Carrefour Jeunesse et de l'Ancien marché public de Maisonneuve :
  - Adapter notre programmation aux travaux de rénovation prévus en 2023 et à une relocalisation de certaines activités.
3. Financement :
  - Mobiliser du financement à la mission ainsi que pour contrer la non-indexation des subventions depuis plusieurs années et les coupures.
4. Guide de gouvernance :
  - Se conformer aux exigences du code de gouvernance des organismes à but non lucratif québécois de sport et de loisir du ministère de l'Éducation et de l'Enseignement supérieur.
5. Ressources humaines :
  - Mettre en œuvre le plan d'action de mobilisation d'équipe basé sur 3 grands axes : intégration des fondements de l'organisation dans la gestion courante, l'amélioration de la gestion managériale des employés et l'amélioration de la gestion des ressources humaines et de la mobilisation des employés
6. Communications :
  - Mise en ligne du nouveau site Internet et l'élaboration d'un plan de communication dans le but d'une mise en œuvre en 2024.

## Planification stratégique

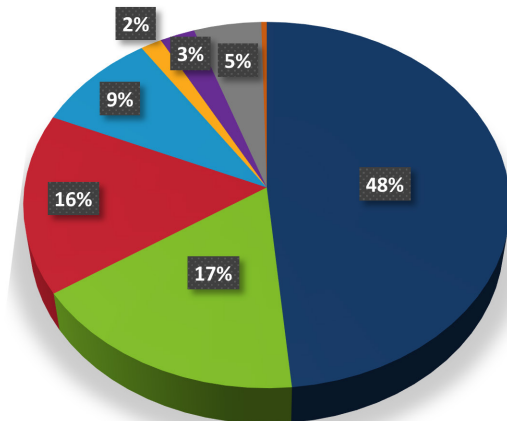
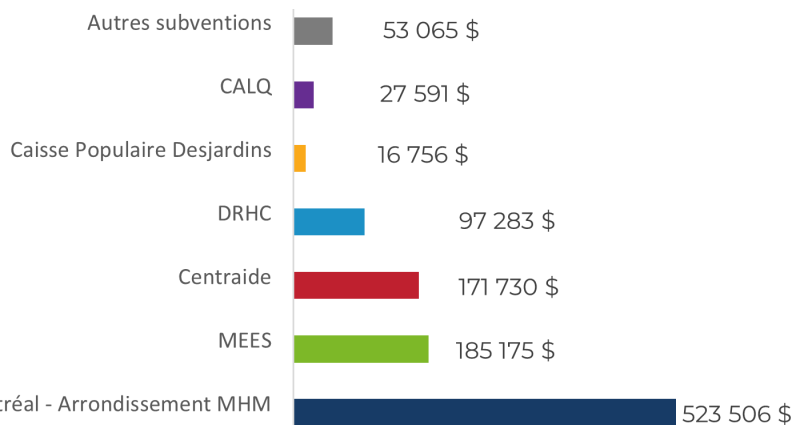
En 2022, le CCSE Maisonneuve a poursuivi sa démarche de réflexion stratégique. Soutenu par un consultant externe de chez P.A.I.R, le comité stratégique a consulté et mené des groupes de discussion avec les employés, des partenaires, des membres de chacun des secteurs, des spécialistes et professeurs, des bénévoles et des organismes du quartier pour avoir une idée claire de l'environnement interne et externe du CCSE Maisonneuve. Tous ces gens se sont aussi permis de rêver leur CCSE pour les prochaines années. Le processus se poursuivra en 2023 et les grandes orientations seront également présentées lors d'une assemblée générale extraordinaire. Le CCSE Maisonneuve est très fier de la démarche et a hâte de pouvoir compter sur de nouvelles orientations rassembleuses pour guider ses actions pour les prochaines années et faire du CCSE Maisonneuve un milieu qui répond encore plus aux besoins de ses membres et de la communauté d'Hochelaga-Maisonneuve

# Finances

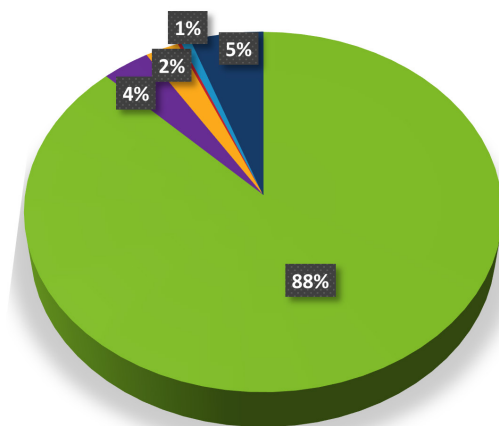
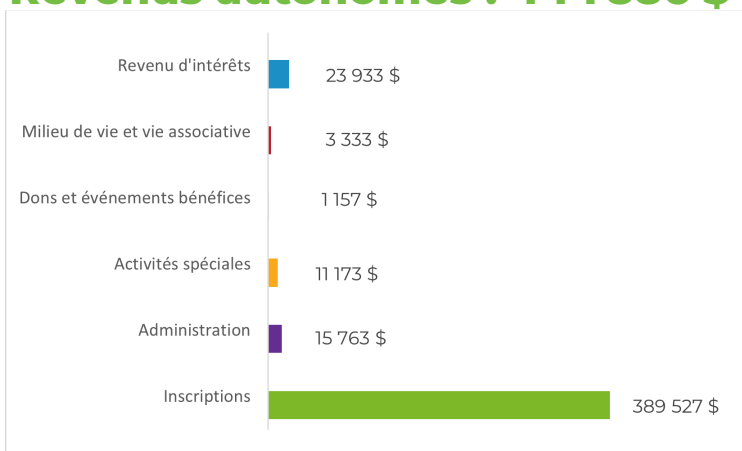
En cette année 2022, nous accumulons un excédent courant de 134 163 \$ en fin d'exercice. Ceci est notamment dû aux postes non comblés pendant l'année. En effet, la pénurie de main-d'œuvre s'est traduite par une réduction de nos dépenses, mais ce manque de ressources a eu d'énormes impacts sur notre équipe, qui a été mise à rude épreuve. Nous espérons rectifier la situation en 2023.

Retrouvez ci-dessous les informations financières de notre année 2022 :

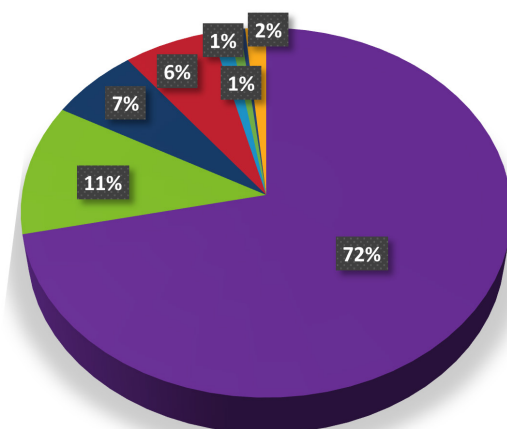
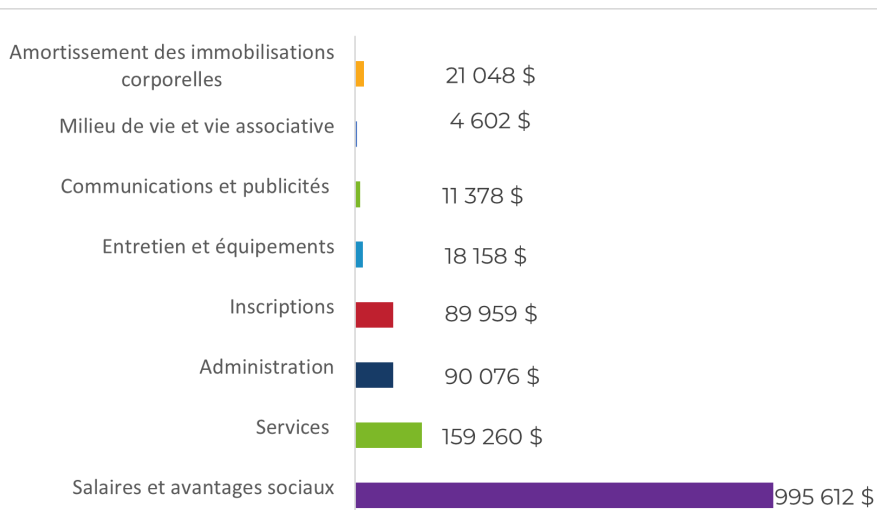
## Subventions : 1 079 370 \$



## Revenus autonomes : 444 886 \$



## Dépenses : 1 390 093 \$





## **Yves Poulin - 1943 à 2000**

**Fondateur et directeur général du CCSE Maisonneuve de 1971 à 2000**

Après plus de 50 ans, nous récoltons encore les fruits que votre ambition a semés. Votre vision et votre amour pour le mieux-être de la communauté constituent un réel héritage qui nous porte encore au quotidien vers l'épanouissement social.

**Merci Yves Poulin !**

Merci de soutenir le CCSE Maisonneuve depuis plus de 50 ans !

**CCSE Maisonneuve - 2023 - [ccse.ca](http://ccse.ca)**